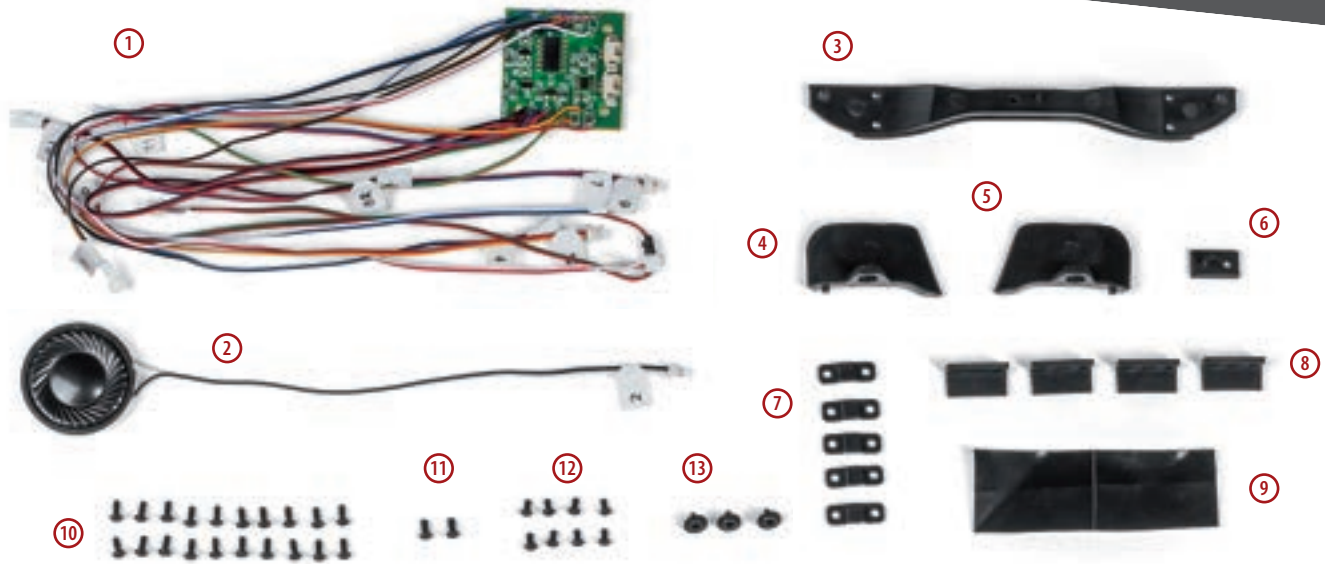


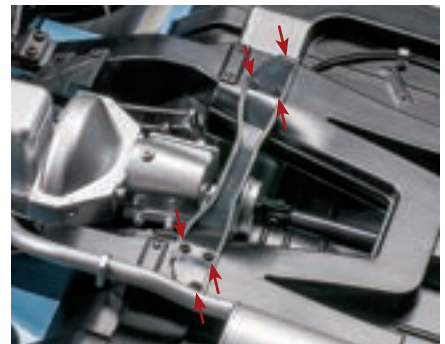
# ЛИНИЯ СБОРКИ



1 — плата управления; 2 — динамик; 3 — поперечина рамы №3; 4 — надставка переднего крыла левая; 5 — надставка переднего крыла правая; 6 — подушка задней опоры двигателя; 7 — фиксатор — 5 шт.; 8 — накладка заднего крепления рамы — 4 шт.; 9 — клейкая лента — 4 шт.; 10 — винт 1,7×4 (AM) — 20 шт.; 11 — винт 2,0×4 (BM) — 2 шт.; 12 — винт 1,7×3 (FM) — 8 шт.; 13 — винт 2,0×3 с прессшайбой (GM) — 3 шт.



Поместите подушку задней опоры двигателя в средней части поперечины рамы №3. Совместите крепежные штыри деталей с ответными отверстиями и с усилием прижмите детали друг к другу. При неплотной фиксации воспользуйтесь клеем.



Установите поперечину рамы поверх передних лонжеронов модели с нижней стороны шасси. Совместите крепежные отверстия поперечины с ответными отверстиями лонжеронов. При этом сама поперечина должна находиться позади коробки выбора передач, над тормозным барабаном стояночного тормоза. Закрепите поперечину на шасси при помощи шести винтов 1,7×4 (AM).

## СБОРКА ШАССИ МАСШТАБНОЙ МОДЕЛИ



Установите накладку левого переднего крыла на переднем брызговике перед передним левым колесом (с нижней стороны шасси). Совместите крепежные отверстия деталей и зафиксируйте накладку винтом 2,0×4 (BM).

Аналогичным образом установите в правой части переднего брызговика накладку правого переднего крыла. Закрепите деталь винтом 2,0×4 (BM).



Поместите накладку заднего крепления рамы с внешней стороны окончания переднего левого лонжерона. Закрепите деталь на шасси при помощи двух винтов 1,7×4 (AM).

С внутренней стороны окончания переднего левого лонжерона установите вторую накладку заднего крепления рамы. Зафиксируйте деталь на шасси двумя винтами 1,7×4 (AM).



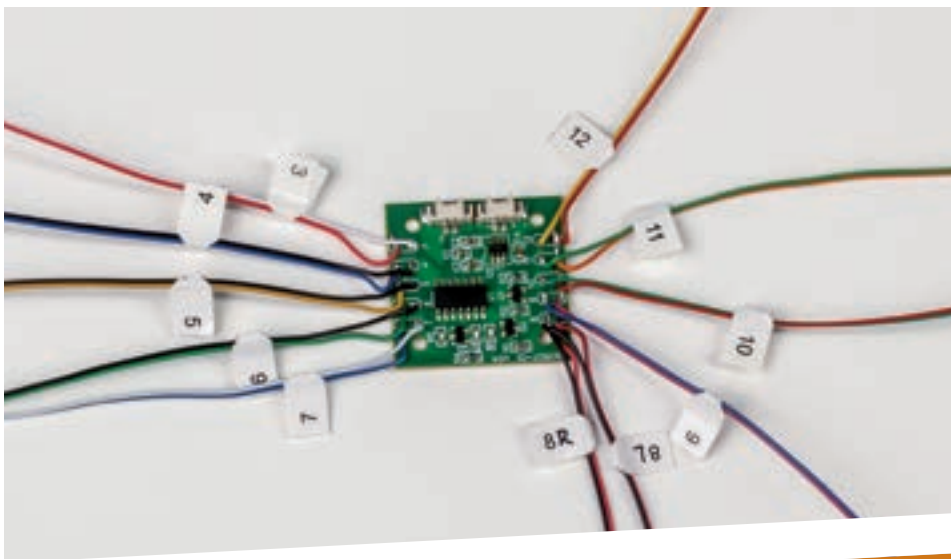
# ЛИНИЯ СБОРКИ



Аналогичным образом установите и закрепите четырьмя винтами 1,7×4 (АМ) две накладки заднего крепления рамы возле окончания переднего правого лонжерона модели. Для удобства фиксации внешней накладки потребуются временно демонтировать кронштейн промежуточной подвески трубы глушителя к кузову и отодвинуть глушитель в сторону. По окончании фиксации накладок закрепите детали выхлопной системы на шасси модели.

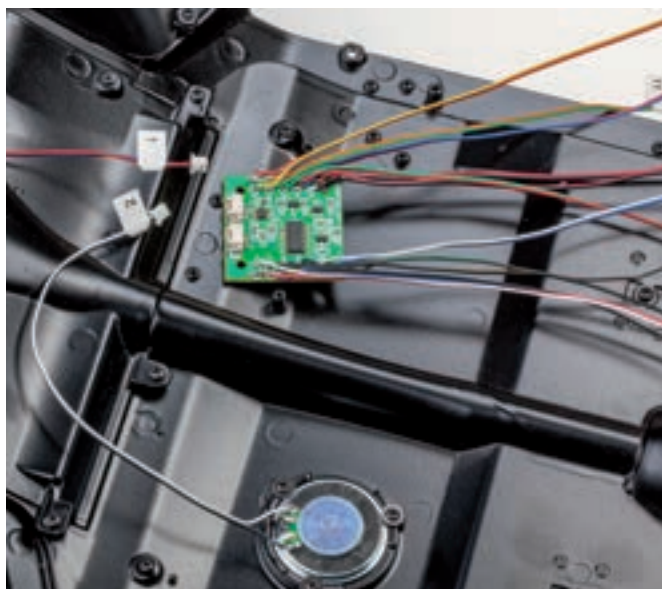


Установите динамик в средней части шасси модели. Совместите посадочное углубление с корпусом динамика и закрепите его тремя винтами 2,0×3 с прессшайбой (GM). Провода должны выходить в сторону задней части шасси модели.

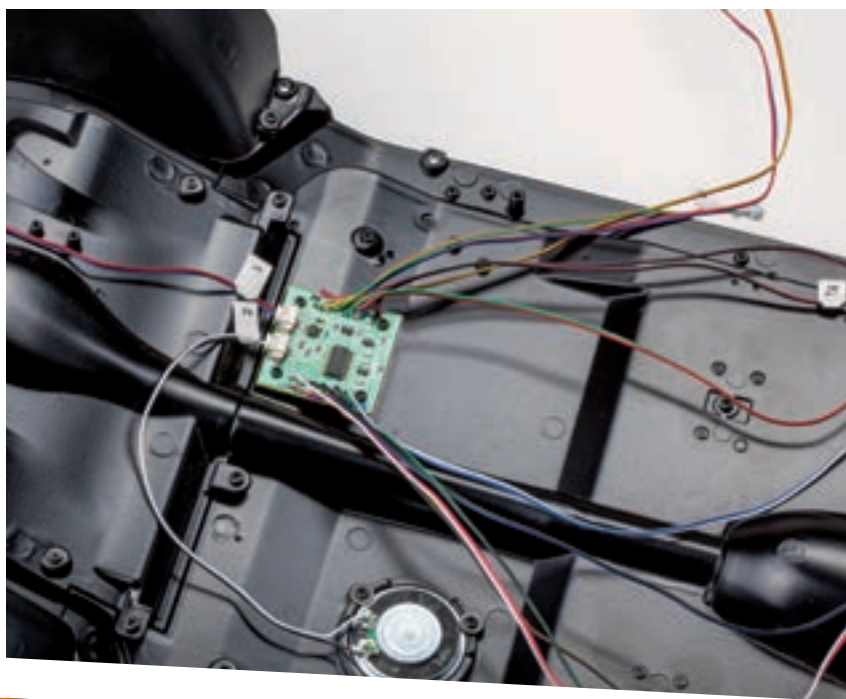


Перед монтажом платы управления на шасси необходимо визуально удостовериться в правильности подсоединения проводов. Сравните плату с фотографией, обратите внимание на цвета пар проводов, их маркировку, качество пайки в месте контакта с платой. На плате не должно быть следов флюса, использовавшегося при пайке, а также паразитных перемычек припоя между проводами (при некачественной пайке).

# ЛИНИЯ СБОРКИ



Поместите плату управления в средней части шасси модели левее центрального тоннеля. На данном этапе сборки не требуется каким-либо образом укладывать провода на шасси. На фото провода собраны и направлены вперед лишь для улучшения визуального восприятия. Соедините провод от бензинового бака 1 и провод от динамика 2 с платой управления. Соединительные наконечники должны фиксироваться в ответных частях и надежно удерживаться в них. на окончательных этапах сборки масштабной модели.



Закрепите плату управления на шасси модели при помощи четырех винтов 1,7x4 (AM). Возможно некоторое несовпадение отверстий платы с крепежными отверстиями шасси. В таком случае допускается частичная фиксация платы (минимум на два винта). В дальнейшем это соединение не несет силовой нагрузки, а лишь удерживает плату управления от перемещений.

Продолжение сборки — в следующем выпуске.

## СБОРКА ШАССИ МАСШТАБНОЙ МОДЕЛИ